

Moottorikelkkailureitin reittisuunnitelman ja reitin ylläpitäjän hyväksyminen välille Tolonen - Lohiniva, Rovaniemi

1. ASIA

Maastoliikennelain 15 §:n mukaisen reittisuunnitelman ja 14 §:n mukaisen reitinpitäjän hyväksyminen.

2. HAKIJA / REITIN PITÄJÄ

Rovaniemen kaupunki, yhdyskuntatekniikan yksikkö

3. YHTEYSTARVE

Rovaniemen kaupungin alueelle Tolonen - Lohiniva välille on suunniteltu 27,0 km pituinen moottorikelkkailureitti. Maa-alueille suunniteltu reitti sijoittuu sekä yksityis- että metsähallituksen maille hyödyntäen Fingrid Oy:n 220 kilovoltin sähkölinjaa. Reittiosuus on osa tavoiteltua moottorikelkkailun runkoreittiä Mellavaara – Lohiniva, josta reitti siirtyy Kittilän kunnan puolelle jatkuen Tunturi-Lappiin.

Tolonen - Lohiniva reittisuunnitelma on tehty virallisen moottorikelkkailureitin perustamiseksi. Moottorikelkkailun reittisuunnitelmien laatimisen ja vahvistamisen tarkoituksena on mahdollistaa maastoliikennelain mukaisten virallisten moottorikelkkailureittien perustaminen ja rakentaminen. Viralliset moottorikelkkailureitit ovat tieliikennelain alaisia teitä, joilla on yleinen oikeus ajaa moottorikelkalla lumipeitteen aikana.

Maastoliikennelain tavoitteena on sen 1 §:n mukaan ehkäistä moottorikelkkailusta aiheutuvia haittoja. Yksi tehokkaimmista keinoista toteuttaa tätä tavoitetta on ohjata moottorikelkkailu virallisille reiteille, jotka on suunniteltu haittavaikutukset huomioon ottaen. Tolonen - Lohiniva reittilinjaus kuuluu suunniteltuun uuteen runkoreittiin Rovaniemi – Kittilä. Reittiyhteys on merkitty Lapin maakuntakaavaan ja valtakunnalliseen moottorikelkkaväylien tavoiteverkostoon. Suunnittelussa on lähtökohtaisesti pyritty hyödyntämään sähkölinja-aluetta, jolloin reitti voidaan sijoittaa jo rakennetulle ja raivatulle alueelle.

4. REITIN KULKU

Reittiosuus alkaa Tolosen kylästä Ounasjoen itä/ pohjoispuolelta kohti lohinivaa. Reitti kulkee alkuun koilliseen kohti Kaarrelakea kiinteistönrajoja hyödyntäen. Kaarrelaen jälkeen reitin linjaus jatkuu olemassa olevia maastouria myöten Valajaskoski – Kuolajärvi sähkölinjalle. Linjalta reitti jatkaa sähkölinjaa hyödyntäen kohti Molkojokea. Joen ylityksen jälkeen reitti jatkuu edelleen sähkölinjalla tullen Rovaniemen kaupungin ja Kittilän kunnan väliselle kunnanrajalle. Kunnanrajalta reitti kääntyy luoteeseen ja seuraa rajalla olevaa poroaitaa ylittäen aidan ennen Kieringintietä. Tien ylityksen jälkeen reitti palaa kunnanrajalle, josta se erkane Lohinivan kylälle. Kylän kohdalta reitti jatkuu

Rovaniemi - Kittilä kantatie 79 tien laitaa kohti luodetta saapuen kunnanrajalle, jossa reitti yhtyy Kittilän kunnan ylläpitämään reittiyhteyteen.

Reitin linjaus on esitetty kuvassa 1.

5. KAAVOITUSTILANNE

Alueella on voimassa oikeusvaikutteinen Rovaniemen maakuntakaava, joka on saanut lainvoiman 4.12.2001. Moottorikelkkailureitti on esitetty siinä suuntaa-antavana tarpeellisena reittiyhteytenä, jotta tärkeiden matkailukohteiden väliset moottorikelkkayhteydet säilyvät. Maakuntakaavan seliteosassa todetaan tarve ylikunnallisten reittien perustamiseen virallisina moottorikelkkailureitteinä ja niiden sijoittaminen maa-alueille.

Suunniteltu reitti kulkee pääosin maa- ja metsätalousvaltaisella alueelle, reitti sivuaa valtakunnallisesti arvokasta Ounasjokivarren kulttuuri – ja maisema aluetta Tolosen pohjoispuolella noin kilometrin matkalta.

6. TURVALLISUUS

Moottorikelkkailun kasvun myötä on tullut tarve ohjata kelkkailua virallisille moottorikelkkailureiteille. Maastoliikennelain tavoitteena on sen 1 §:n mukaan ehkäistä moottorikelkkailusta aiheutuvia haittoja ohjaamalla moottorikelkkailu virallisille reiteille. Perustamalla virallisia kelkkailureittejä saadaan huomioitua ja rajoitettua haittavaikutukset ja tuotua kelkkailutoiminta paremmin virallisen valvonnan piiriin. Virallisen moottorikelkkailureitin turvallisuudesta vastaa reitin ylläpitäjä.

Tolonen - Lohiniva reitti on suunniteltu kuusi metriä leveäksi. Reitin turvallisuus huomioidaan suunnittelun ja rakentamisen yhteydessä mm. seuraavin toimenpitein: reittipohja tasoitetaan tarvittaessa koneellisesti, ensisijaisesti poistetaan tai kierretään vaaralliset esteet, mutkat tehdään riittävän loivina ja ulkokurvista poistetaan puustoa, vaarallisiin ongelmapaikkoihin sijoitetaan varoitusmerkkejä ja vaaranpaikat nimetään kyltein. Lisäksi Pelastuslaitosta varten laaditaan reittikartta ja nimetään reittipisteet, joiden kautta reitille pääsee suorittamaan pelastustehtävää.

Reittilinjaus on sijoitettu täysin maa-alueille reitillä ei ole järvien tai isojen jokien ylityksiä.

Suunnitellulla reitillä on kaikkiaan yksi yhdystien ylityskohta ja kolme yksityistien ylityskohta. Reitti ylittää yhdystien 19714 (Kieringintie) sekä Räväsjarventien, Koiramännikön ja Molkojoen yksityistiet. Lapin elinkeino-, liikenne- ja ympäristökeskuksen (myöh. Lapin ELY-keskus) ennakkolausunnon mukaan ylityskohdassa tulee huolehtia näkymäesteiden raivauksesta ja reitille tulee sijoittaa hidastusmutkat ennen tien ylityksiä molemmin puolin.

7. ELINKEINOT

Moottorikelkkailureitti luo mahdollisuuksia alueen palveluntarjoajille esim . Lohinivan ruokailu- ja kaupan yrittäjille, sekä tarjoaa reitin käyttäjille hyvän taukopaikan josta on huoltoa saatavilla. Huomioimalla käyttäjien ja matkailuyritysten tarpeet sekä viranomaisten vaatimukset ja porotalouden näkökulmat reittisuunnitelman yhteydessä, varmistetaan harrastus- ja elinkeinotoiminnan kehittyminen kestäväällä tavalla. Suunnitelman kohteena

oleva moottori-kelkkailureitti lisää asukkaiden, poronhoitajien ja matkailijoiden mahdollisuutta liikkua moottorikelkalla virallisesti osoitetulla reitillä.

Poikajärven ja Alakylän paliskunnilta on pyydetty reittisuunnitelmasta lausunto. Paliskunnat eivät vastusta suunnitelmaa mutta vaativat että poronhoidon maankäytölliset tarpeet huomioidaan ja ettei poroaitaan tehdä yhtään uutta veräjää. Lausunnon pohjalta poroaidan ylitys on suunniteltu siltaratkaisulla jossa aita ylitetään moottorikelkoilla.

8. LUONTO- JA YMPÄRISTÖVAIKUTUKSET

Suunniteltu moottorikelkkailureitti sijoittuu lähes kokonaan metsämaaksi luokitelluille alueelle. Pieneltä osalta linjaus kulkee myös kitu- ja joutomaalla. Reittilinjaus kulkee myös osittain sähkölinja-alueella, jossa noudatetaan sähköyhtiöiden ohjeita turvallisuudessa ja metsänkasvatuksessa.

Reittisuunnittelussa on pyritty hyödyntämään jo alueella olevia mahdollisia kulku- tai muita uria, kuten sähkölinjoja. Ympäristöekologisista syistä moottorikelkkailureitin sijoittaminen sähkölinja-alueelle on perusteltua. Näin voidaan hyödyntää olemassa olevaa sähkölinjan vuoksi alentuneiden luontoarvojen alaiseksi luokiteltavaa aluetta. Sähkölinja-aluetta hyödyntämällä saadaan myös minimoitua reitin rakentamis- ja raivaustoimet.

Reitti on linjattu arvokkaat ympäristökohteet kiertäen ja siten että reitin pohja kantaa hoidon raskaalla reitinhoitokoneella.

Reitin alussa linjaus kulkee n. 1000m Ounasjokivarren (MAO120137) valtakunnallisesti arvokkaalla maisema-alueella. Reitti kulkee kuitenkin uralla, jatkuen metsään ja suolle, joten reitin perustaminen ei heikennä Ounasjokivarren maisema-arvoja. Reitistä ei myöskään kohdistu merkittäviä heikentäviä vaikutuksia Ounasjoki (F11301318) Natura 2000 -alueen suojeluperusteena oleville luontoarvoille.

Reittialueella ei ole tiedossa olevia rauhoitettujen kasvilajien esiintymiä, uhanalaisten lajien havaintopaikkoja eikä luontodirektiivin liitteiden IV a ja b lajien havaintopaikkoja. Reittialueen ympäristössä ei ole suurten petolintujen pesäreviirejä.

Suunnitelmassa on arvioitu kelkkailun aiheuttamia pakokaasupäästöjä mm. verrataamalla niitä tieliikenteen päästöihin. Moottorikelkkojen polttoainejärjestelmässä tapahtuvan epätäydellisen palamisen seurauksena reittien lähituntumassa voi esiintyä hetkellisesti epäterveellisiä hiukkas- ja häkäpäästöjä. Reittien liikennemäärät huomioon ottaen päästöt ovat niin vähäisiä, ettei niistä aiheudu varsinaisia terveyshaittoja. Merkittävin vaikutus on pakokaasuista syntyvä epämiellyttävä katku, joka voi hetkellisesti häiritä alueella liikkujia

Suunnitelmassa on arvioitu myös meluhaittoja. Tolonen - Lohiniva reitin arvioidut liikennemäärät huomioiden, reitin meluhaitat ovat hyvin vähäisiä ja lisäksi kelkkailun aiheuttama melu on luonteeltaan hetkittäistä. Reitien sijoittamisessa on huomioitu ympäristöministeriön ohjeistus suojaetäisyyksistä mm. asutukseen nähden.

9. ASIANOSAISTEN KUULEMINEN

Suunnittelun lähtökohtana on ollut asianosaisten ja maanomistajien mahdollisuus vaikuttaa reitin sijaintiin suunnittelun alusta alkaen. Suunnitteluvaiheessa on lausunnon ja kuulemisin kartoitettu reitin perustamisesta aiheutuvia ympäristövaikutuksia sekä luontaiselinkeinoon ja virkistyskäytön näkökulmia osallistamalla asianosaisia reittisuunnitteluun. Suunnittelun käynnistyttyä lähetettiin maanomistajakirje, jossa pyydettiin asianosaisia ilmaisemaan mielipiteensä. Reittilinjausta on käyty läpi asianosaisten kanssa puhelimitse, sähköpostilla ja henkilökohtaisten maastokäyntien avulla.

Reittisuunnitelmasta saatujen lausuntojen ja maastosuunnittelun yhteydessä tehtyjen tarkastelujen perusteella reitin alueelle tehtiin luonnonarvoihin ja maankäyttöön liittyviä lisäselvityksiä. Kuuden maanomistajan kanssa käydyissä maastokatselmuksissa reitin linjausta muutettiin maanomistajan pyynnöstä.

Reitti sijoittuu suurelta osin yksityisten maanomistajien maille. Reitillä on 80 kiinteistöä. Ehdotetun linjauksen hyväksyy 41 kiinteistöä, yksi kiinteistön omistaja vastustaa. Pyynnöistä huolimatta mielipidettä ei ole ilmaistu 14 kiinteistön osalta tai maanomistajaa ei ole tavoitettu.

1. ENNAKKOLAUSUNNOT

Lausuntoja on saatu kahdeksalta yhteisöltä/viranomaiselta. Lausunnot kokonaisuudessaan on esitetty reittisuunnitelmassa.

Metsähallitus, metsätalous: Ei huomautettavaa

Paliskuntain yhdistys: Paliskuntien väliseen poroaitaan ei saa rakentaa uutta veräjää. Sekä yleisluontoisia poronhoidon huomioon ottamisen näkökohtia.

Lapin maakuntamuseo: maakuntamuseo toteaa ettei sillä ole huomautettavaa arkeologisen tai rakennetun kulttuuriympäristön osalta.

Fingrid Oyj: mm toteaa että voimajohtoja varten on lunastettu pysyvä käyttöoikeus tietylle johtoalueelle. Johtoalueen maapohja ja puusto ovat maanomistajien omaisuutta. Reitti voidaan perustaa voimajohtojen johtoalueelle kun otetaan huomioon voimajohtojen osalta seuraavia asioita:

- reitti on sijoitettava johtoaukean reunaan
- reitin voimajohdon puoleisen reunan tulee olla vähintään viiden metrin etäisyydellä pylväs- ja harusrakenteista
- reitti ei saa kulkea voimajohdon pylvään haruksen alta, pylväsjalkojen välistä tai rinnakkaisten voimajohtojen välissä
- turhia voimajohdon alituksia tulee välttää. Maastollisista syistä perusteltu alitus on suunniteltava kohtaan, joka on 40-70 metrin etäisyydellä voimajohdon pylväs- ja harusrakenteista.
- tarvittaessa tulee sopia maastokatselmus aluetoimipaikan voimajohtoasiantuntijan kanssa

- pylväsalueella ei saa liikkua työkoneilla, eikä kaivaa tai läjittää. Pylväsalue on voimajohtopylväiden suoja-alue, joka ulottuu kolmen metrin päähän pylvään maanpäällisistä perustus- ja harusrakenteista.
- reitin pohjaa tasattaessa on vältettävä maan pinnan leikkausta yli 30 senttimetrin syvyyteen (riski maadoitusjohtimien katkeamiseen). Tarvittaessa toimitetaan maadoituspiirroksia.
- voimajohtojen alla työskenneltäessä on noudatettava lausunnossa esitettyjä erityisiä ehtoja
- Fingrid Oyj saa käyttää moottorikelkkailureittiä korvauksetta voimajohtojen kunnossapitoon ja tarkastamiseen. Tästä mahdollisesti aiheutuvia vahinkoja Fingrid Oyj ei korjaa eikä korvaa. Mahdollinen reitin siirto tehdään reitin haltijan toimesta ja kustannuksella.

Lapin liitto: toteaa että suunnitelman mukaisen reitin rakentaminen toteuttaa maakuntakaavassa osoitettuja moottorikelkkailun runkoreittejä.

Alakylän ja Poikajärven paliskunnat: ei vastusta reittisuunnitelmaa sinällään. Paliskunta vaatii kuitenkin että reitityksessä huomioidaan paliskunnan esiin tuomat poronhoidon tarpeet kuten poroaita asia.

Lapin ELY-keskus:

- antaa ohjeita moottori-kelkkailureitin ja maantien risteämiskohtien turvallisesta toteuttamisesta.
- Kieringin tien ylityksen näkemäalueen varmistaminen
- Rantaselän pohjavesialueen huomioiminen
- Ounasjokivarren maisema-alueen huomioiminen
- Natura 2000 Ounasjoen rantavyöhykkeen huomioiminen
- Soiden luonnontila
- Isokivalon mahdollinen paannejää
- Metsälain 10§ karut puustoiset suot huomiointi

10. ESITYS YMPÄRISTÖNSUOJELUVIRANOMAISELLE

Rovaniemen kaupungin yhdyskuntatekniikan yksikkö on laatinut moottorikelkkailun reittisuunnitelman välille Tolonen - Lohiniva. Reitistä on pyydetty lausunnot tarvittavilta viranomaisilta, asianosaisilta ja järjestöiltä tai yhteisöiltä. Reittisuunnitelmaan on tehty tämän jälkeen tarvittavat muutokset.

Rovaniemen kaupungin yhdyskuntatekniikan yksikkö on 28.2.2023 esittänyt reittisuunnitelman Rovaniemen kaupungin ympäristönsuojeluviranomaiselle hyväksyttäväksi ja reittien ylläpitäjäksi Rovaniemen kaupungin yhdyskuntatekniikan yksikköä.

11. KUULUTTAMINEN

Moottorikelkkailun reittisuunnitelma on kuulutettu 19.4. – 5.5.2023 välisenä aikana, suunnitelma on ollut nähtävillä Rovaniemen kaupungin asiakaspalvelupiste Osviitassa sekä kaupungin nettisivuilla. Lisäksi

suunnitelman vireilläolosta on kuulutettu 19.4.2023 sanomalehti Lapin Kansassa.

1. MUISTUTUKSET JA MIELIPITEET

Suunnitelmasta ei ole jätetty muistutuksia.

12. YMPÄRISTÖNSUOJELUVIRANOMAISEN RATKAISU

1. RATKAISU

Ympäristölautakunta Rovaniemen kaupungin ympäristönsuojeluviranomaisena hyväksyy reittisuunnitelman ja reitin pitäjäksi Rovaniemen kaupungin yhdyskuntatekniikan yksikön.

2. RATKAISUN PERUSTEET

Moottorikelkkailureitillä pyritään ehkäisemään moottorikelkkailusta aiheutuvia haittoja ja edistämään turvallisuutta (maastoliikennelaki 1 §).

Moottorikelkkailureitin perustamiseksi on laadittu reittisuunnitelma, jonka hyväksymisestä vastaa kunnan ympäristönsuojeluviranomainen. Samalla hyväksytään reitinpitäjä. (Maastoliikennelaki 14 ja 15 §)

Moottorikelkkailureitin perustamiseksi on laadittu reittisuunnitelma, jossa on osoitettu reitin kulku niin, että se voidaan suunnitelman perusteella tarvittaessa merkitä maastoon. Suunnitelmassa on myös mainittu ne kiinteistöt, joiden kautta reitti kulkee sekä esitetty reittien perustamisen ja pitämisen kannalta tarpeelliset tiedot. Suunnitelmaan on liitetty mittakaavaltaan asianmukaiset reitin kulkua osoittavat kartat. (Maastoliikennelaki 15 § ja maastoliikenneasetus 7 §)

Esitetty reittisuunnitelma täyttää maastoliikennelain mukaiset reitin perustamisedellytykset. Suunnitellusta reitistä tai sen käytöstä ei ennalta arvioiden aiheudu luonnolle tai muulle ympäristölle, luontaiselinkeinoille, maa- ja metsätaloudelle, yleiselle virkistyskäytölle tai muulle yleiselle tai yksityiselle edulle huomattavaa haittaa. (Maastoliikennelaki 1 ja 16 §)

Yksi maanomistaja on ilmaissut suunnittelun eri vaiheissa, ettei hyväksy Tolonen - Lohiniva reitin linjausta kiinteistölleen. Reitin perustaminen on tarpeen yleisen kulkuyhteyden luomiseksi ja yleisen virkistyskäytön kannalta, eikä reitistä aiheudu maa-alueen omistajalle tai haltijalle eikä poronhoidolle huomattavaa haittaa. Tällöin moottorikelkkailureitti voidaan perustaa riippumatta maa-alueen tai vesialueen omistajan tai haltijan suostumuksesta. (Maastoliikennelaki 16 §)

Moottorikelkkailureitistä kiinteistölle, maa-alueen omistajalle tai haltijalle, poronhoidolle tai ammattimaiselle kalastukselle aiheutuva vahinko ja haitta on reitin pitäjän korvattava. Reitti ei aiheuta korvattavaa haittaa porotaloudelle eikä ammattimaiselle kalastukselle. Talviaikaisen käyttöoikeuden menettämisestä maksetaan maanomistajalle korvaus, jonka määrittää Maanmittauslaitos. Kesäaikainen käyttöoikeus on maanomistajalla. Reittitoimituksessa määrätään maanomistajalle maksettavat korvaukset maapohjasta, puustosta sekä reitin rakentamisesta mahdollisesti aiheutuvasta muusta haitasta tai vahingosta. (Maastoliikennelaki 16 §)

Tolonen - Lohiniva moottorikelkkailureitti on suunniteltu perustettavaksi ympäristölautakunnan hyväksymän reittisuunnitelman perusteella.

Rovaniemen kaupungin yhdyskuntatekniikan yksikkö on reitin pitäjä.

Suunniteltu reittilinjaus toteuttaa maakuntakaavassa osoitettua moottorikelkkailureittiä.

Hakija on ottanut huomioon annetut lausunnot. Lisäksi hakija on todennut että sekä ELY-keskuksen että Fingrid Oyj:n lupaehdoja tullaan noudattamaan reitin rakentamisen yhteydessä. Ennen rakentamista järjestetään maastokatselmuksia, joiden pohjalta laaditaan reittirakentamisen työohjeet.

13. PÄÄTÖKSEN TÄYTÄNTÖÖNPANO

Reitin pitäjän on haettava reittitoimitusta maanmittauslaitokselta vuoden kuluessa siitä, kun reittisuunnitelma on hyväksytty lainvoimaisella päätöksellä. (Maastoliikennelaki 17 §).

14. SOVELLETUT SÄÄNNÖKSET

Maastoliikennelaki 1, 4, 13 – 17, 20, 21, 32 §

Maastoliikenneasetus 2 – 9 §

Rovaniemen kaupungin hallintosääntö

Kuntalaki 89, 92 ja 95 §

15. PÄÄTÖKSESTÄ TIEDOTTAMINEN

Päätöksestä kuulutetaan Rovaniemen kaupungin nettisivuilla, päätös on nähtävillä asiakaspalvelupiste Osviitassa osoitteessa Koskikatu 19. Lisäksi tieto päätöksen antamisesta julkaistaan sanomalehti Lapin Kansassa.

Päätös

Rovaniemen kaupunki - yhdyskuntatekniikka

Jäljennös päätöksestä

Rovaniemen kaupunki - Kari Lukkarinen

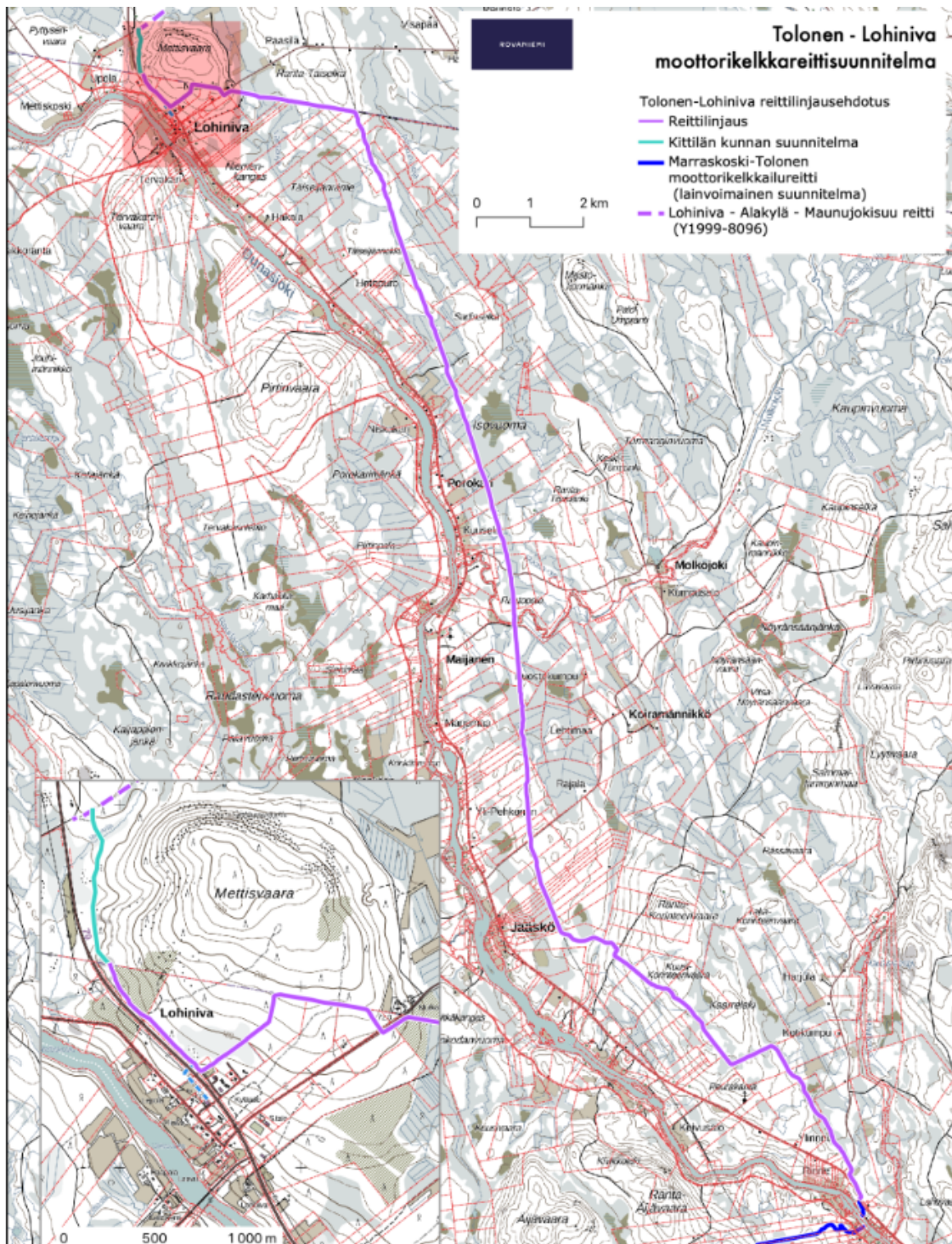
Lapin elinkeino-, liikenne- ja ympäristökeskus

Lapin Pelastuslaitos

Maanmittauslaitos

Fingrid Oyj

Poikajärven ja Alakylän paliskunnat



Kuva 1. Suunniteltu reitti (violetti viiva) kulkee noin 27 km matkan Rovaniemen Tolosesta, Lohinivaan.